

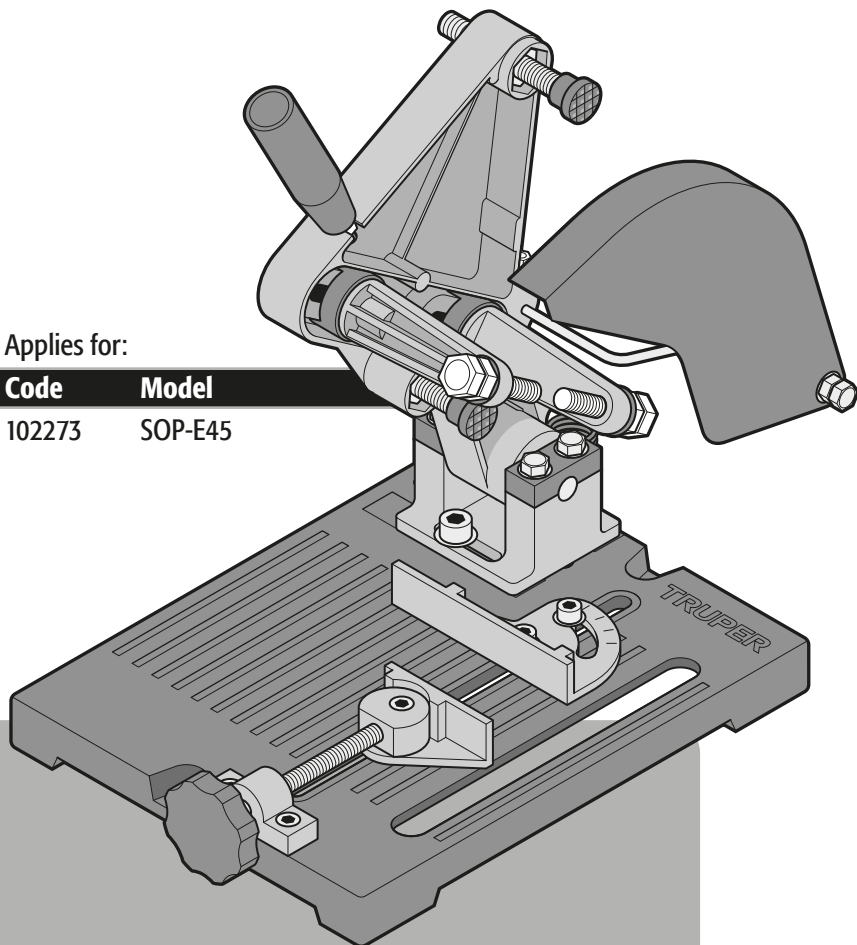
Manual


Angle grinder stand

For
4 1/2"
angle grinders

Applies for:

Code	Model
102273	SOP-E45

 **CAUTION**Read this manual thoroughly
before using the tool.

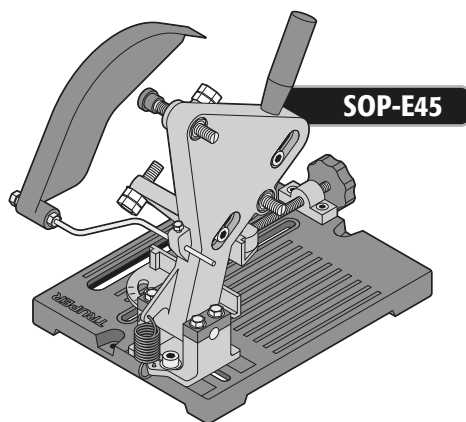
Technical data	3
 General safety warnings for the use of grinding machines accessories	3
 Safety warnings for the use of angle grinder stand	4
Parts list	5
Assembly	5
Parts	7
Setup	8
Start Up	9
Warranty policy	10

 CAUTION

To gain the best performance of the tool, prolong the duty life, make the Warranty valid if necessary, and to avoid hazards of fatal injuries please read and understand this Manual before using the tool.

Keep this manual for future references.

The illustrations in this manual are for reference only. They might be different from the real tool.



SOP-E45

Code • 102273

Description • Angle grinder stand

For grinders of • 4 1/2"

Maximum cutting depth • to 45°: 3/4" x 3/4" | to 90°: 3/4" x 1 3/4"
The cutting depth may decrease depending on the design of the grinder.

Maximum press opening • 3 3/4"

Angle cuts • 0° - 45° left

General safety warnings for the use of grinding machines accessories

Keep your work area clean, tidy and well illuminated.

CAUTION Untidy and dark areas cause accidents.



Keep children and others at a safe distance while operating the tool.

WARNING Distractions can cause you to lose control and lead to accidents.



Always be alert, use caution and common sense.

CAUTION Do not let familiarity with the tool distract you while operating it.

Do not use the tool if you are tired, or under the influence of drugs, alcohol or medication.

DANGER A moment of inattention while operating the tool may result in serious personal injury.

Use the tool with all parts in place and in good condition.

WARNING Failure to do so may result in serious personal injury.

Properly secure and support the workpiece.

CAUTION Use clamps and a stable work surface.

Never force the tool.

CAUTION Working within the range for which it was designed ensures better and safer working.



Store the tool in a safe place out of the reach of children.

WARNING Tools are dangerous in inexperienced hands.



Wear the right clothes.

WARNING Loose clothing or long hair can be caught in the mobile parts.



Keep hands away from rotating and/or moving parts.

WARNING Failure to do so may result in serious personal injury such as cuts, burns or crushing.



Use appropriate personal protective equipment.

CAUTION Wear eye protection. Dust mask, non-skid shoes, hard hat and hearing protection.



Do not overreach.

CAUTION Good footing and balance allow better control of the tool in unexpected situations.

Properly secure the accessory to the tool.

CAUTION Do not use accessories without first making sure they are properly attached and secured. Otherwise, they may be thrown at the operator.

Remove any adjusting key before operating the tool.

WARNING Additional tools or wrenches placed on a rotating part of the tool may cause serious personal injury.

Maintain the tool and make sure that it is in proper condition before using it.

CAUTION Carefully check its moving parts, alignment and mounting. Do this periodically. Look for any damaged or malfunctioning parts for immediate repair at a **TRUPER** Authorized Service Center.



Accessories.

CAUTION Use only the accessories or spare parts indicated in these instructions or certified by **TRUPER**.

General

- The grinding machine mounted on the stand is suitable for cutting metals.
- Do not use worn or damaged discs.
- NEVER use discs that are larger than the size indicated for the tool.
- Wear gloves when handling the discs.



Before operating the tool

- **CAUTION** • Hold the workpiece properly to avoid body contact with the cut-off wheel, bending of the cut-off wheel or loss of control of the tool or workpiece.
- **CAUTION** • Before each use, check that the guard is properly positioned. It is always recommended to use the machine guard.
- Make sure that the blade is properly installed, make sure that it has no bumps or damage. If so, replace it immediately.
- Use the support in such a way that no person is in the cutting line of the blade.
- Keep the grinder stand on a perfectly level surface, where there is enough space to properly handle and support the workpiece.
- Be sure to tighten all screws and clamps before turning on the grinder.

While operating the tool

- **WARNING** • Put hands or any part of your body away from the cutting area and cutting disc. When operating the tool firmly hold the cutter head by its handle to prevent accidental injuries and to prevent losing control.
- **DANGER** • Accidental contact with a rotating cutting disc could cause severe personal injury.
- **CAUTION** • Never cut hands-free nor with a loose work piece. The clamping screw should fasten it.
- Keep your body on a side of the cutting axle away from sparks or residues thrown by the tool.
- **CAUTION** • Do not try to remove scrap material while the cutting disc is rotating.

WARNING • Remember that the guards do not protect you from the moving disc under the workpiece, so never reach under the workpiece while the tool is running.

WARNING • ALWAYS keep the power cord away from the cutting area. The power cord should NEVER hang over the workpiece when cutting.

CAUTION • Never remove the debris accumulated on the disc by hand, use a brush to remove the debris.

CAUTION • Do not attempt to free a jammed disc without first switching off and disconnecting the tool.

CAUTION • Do not try to stop the disc with a piece of wood or with the spindle lock. Allow it to stop freely after turning off the grinder.

CAUTION • Hold it by the insulated parts. If you accidentally cut a power cord, the metal parts will shock the operator. In this case, switch off and disconnect the grinder immediately.

• For parts that protrude from the base, support them on the left side and use auxiliary supports if required.

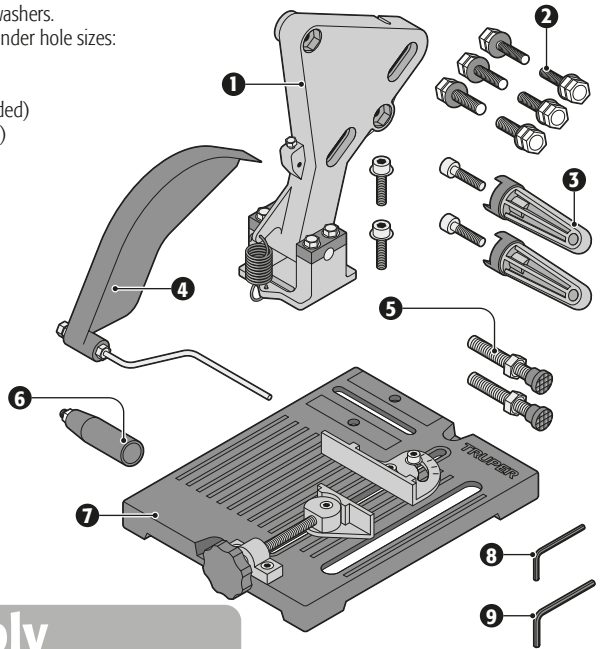
After operating the tool

- Make sure the disc comes to a complete stop before replacing it, secure a work piece, change de cutting angle or turn off the tool.
- Check from time to time all the nuts and screws are duly tightened.

Parts list

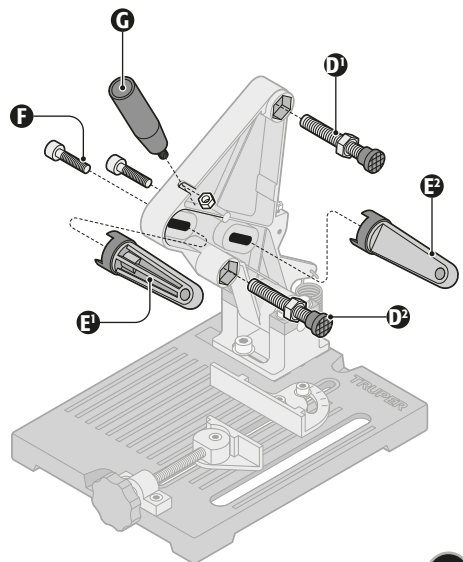
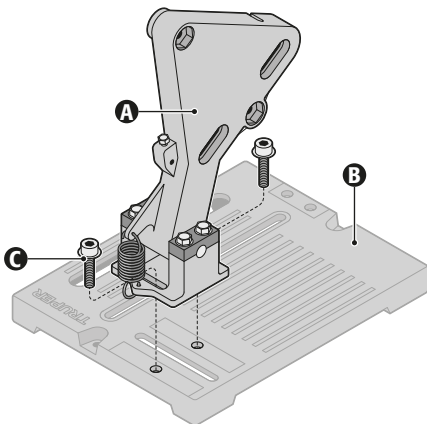
TRUPER®

1. Mobile body with a set of screws and washers.
2. Set of screws, bushing and nut for 3 grinder hole sizes:
 - M6 (x2)
 - M8 (x2)
 - M10 (x2) (Bushing not included)
3. Swivel arms with bushing and bolts (x2)
4. Spark deflector
5. Leveling screws (x2)
6. Lever
7. Adjustable press iron base.
8. 0.19" hex wrench
9. 0.23" hex wrench



Assembly

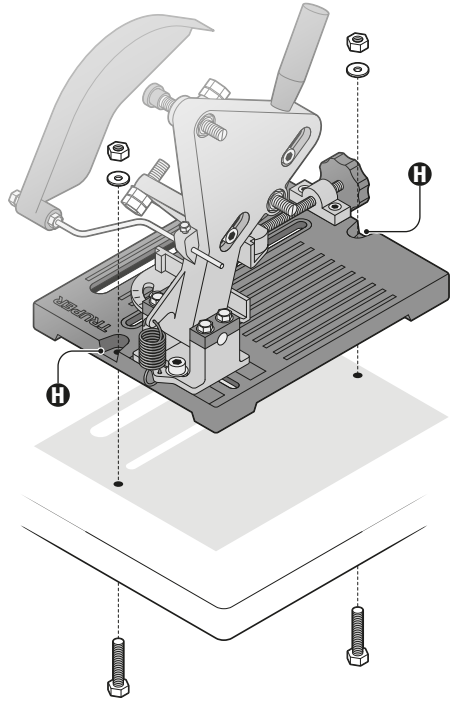
- Attach the mobile body (A) to the base (B) with the two 5 mm hex head washer screws (C) and tighten with the included wrench (8).
- Fix both leveling screws (D) in each of the holes of the mobile body (The longer leveler at the top and the shorter leveler at the bottom).
- Fix the rocker arms with bushing (E) to the moving body with the two 0.23" (6 mm) hex head bolts (F), tighten with the included wrench (9).
- Fix the lever (G) on the mobile body with the supplied washer and nut.

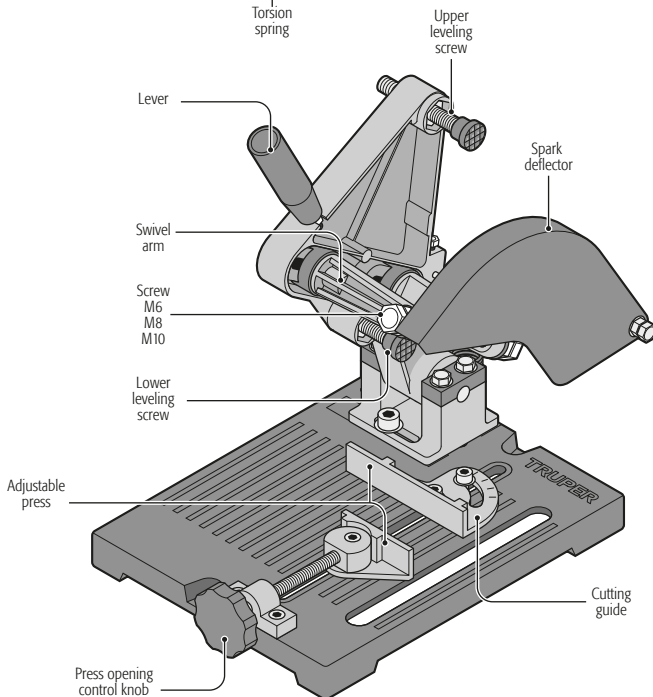
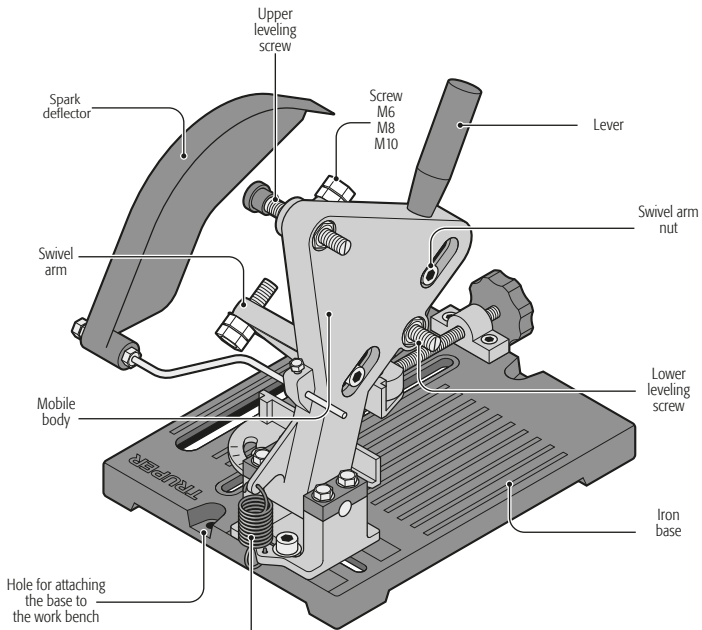


• The base must be fixed to a stable, solid fixed, flat and level workbench before starting by means of two holes (H) and two screws (not included).

⚠ CAUTION To determine the place where the iron base of the support will be mounted, take into consideration the following points:

- Make sure there is a suitable power outlet nearby.
- If the angle grinder stand is to be permanently mounted to a workbench, make sure the workbench is of adequate height, strong, and stable enough to support the weight of the angle grinder, stand, and workpiece.
- Taking into account the length and width of the material to be machined, make sure there is enough space at each end and around the machine to accommodate the largest piece of material to be machined safely.
- Mark the two mounting holes on the workbench surface with a pencil.
- Remove the base and drill the two holes for 5/16" (8 mm) diameter at the marks made.
- Secure the base to the work base with bolts. 5/16" (8 mm) diameter, flat nuts and washers (not included).
- Gradually tighten each bolt one at a time to fully seat the cabinet base.





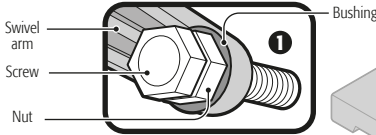
Assembly of the grinding machine

⚠ CAUTION • Make sure that the grinder is switched off during the assembly process.

• Fix the angle grinder (A) between the swivel arms (B) with the two sets of screws and nuts (C) suitable for the diameter of the holes in the grinding head (M6, M8 or M10).

• Once the screws have been assembled, tighten them sufficiently so that the grinder does not move freely.

⚠ CAUTION • Make sure to place the screws with bushing as shown in picture 1; only in this way you will obtain the proper tightening on the grinder (applies for M6 and M8 screws).



• Using a screwdriver, turn both leveling screws (D) until they make contact with the grinder body.

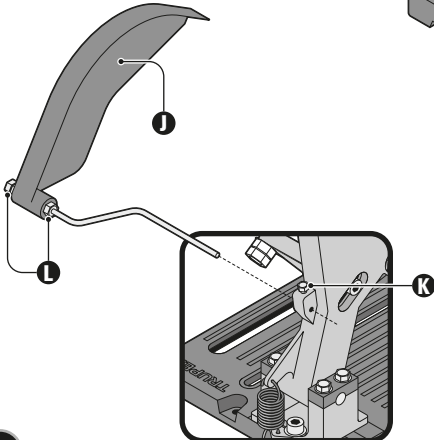
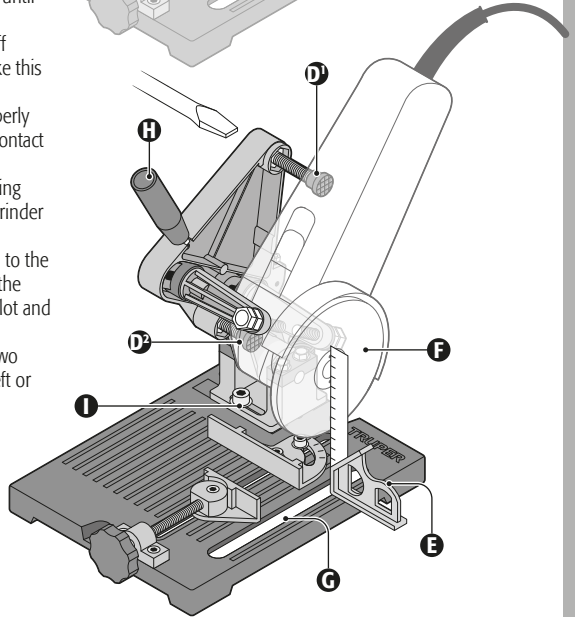
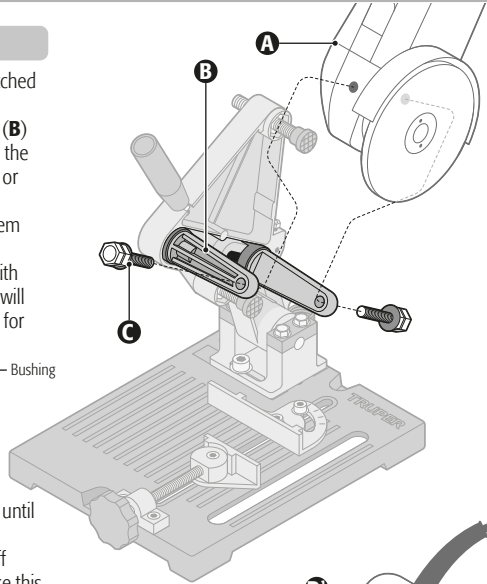
• Adjust the leveling screws to ensure that the cut-off wheel is at 90° to the base. Use a square (E) to make this adjustment.

⚠ CAUTION • To ensure that the grinder is properly mounted, the two leveling screws must make firm contact in the body of the grinder.

• Once the disc is adjusted to 90°, tighten all the swing arm screws and the leveling screws to prevent the grinder from moving.

• Using the square, check that the disc (F) is aligned to the center of the groove (G) of the iron base. Or lower the lever (H) to verify that the disc passes through the slot and does not contact the iron base.

• If the disc does contact the iron base, loosen the two screws on the movable body (I) and turn it to the left or right until the disc is aligned with the groove.



• Place the spark deflector shaft (J) in the rear hole of the moving body and secure it by tightening the screw (K).

• To prevent movement of the spark deflector (J) tighten the two parallel screws (L).

• Connect the grinder, turn it on for a few seconds and turn it off. Check that all screws, nuts and bolts of the assembly are tight.

Adjustable angle press

- The stand should never be used without the workpiece properly clamped.
- To adjust the press:
 1. Turn knob (A) to open the press.
 2. Place the workpiece between the press jaws (B) and then tighten the knob to clamp the workpiece securely.
 3. To change the angle of the workpiece loosen the screws (C), rotate the workpiece to the desired angle and then retighten the screws to set the angle of the workpiece.

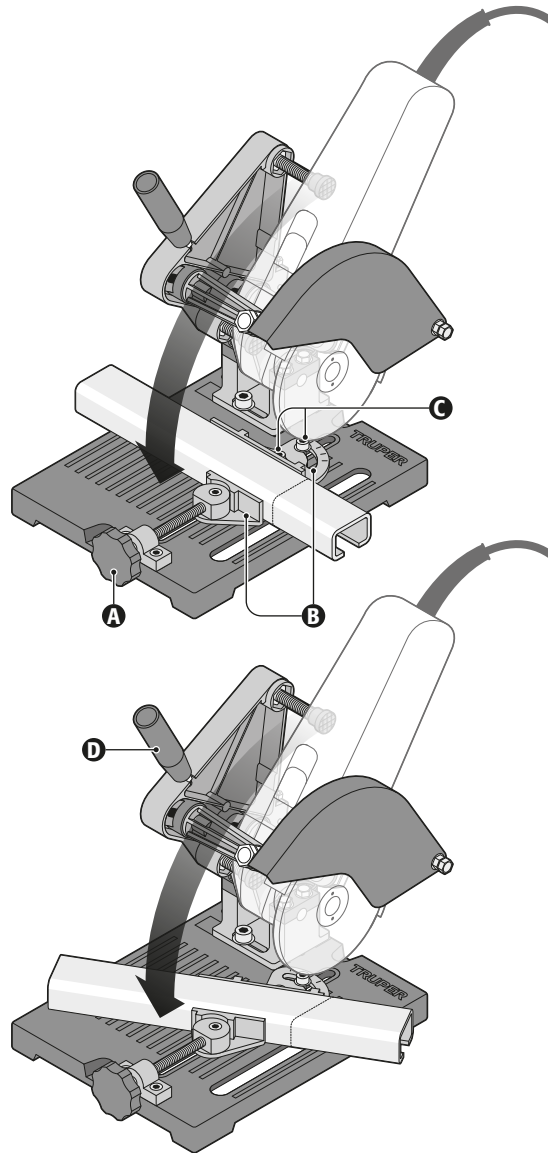
Cutting


- Make sure that the disc is not in contact with the workpiece before turning the tool on.
- Switch the angle grinder on and off.
- Wait for the disc to reach its maximum speed.
- Use the lever (D) to lower the moving body with a firm and continuous movement, taking care not to hit or push the workpiece with the disc with too much force, thus avoiding that the disc comes out of its rotation which would cause a bad cut or breakage of the disc.
- Once the blade has entered the workpiece, continue the cut with a smooth and steady motion to achieve a uniform and clean cut.
- At the end of the cut, raise the moving body, turn off the grinder and wait for the wheel to come to a complete stop before checking the workpiece.

⚠ CAUTION • Before making any cuts, take time to determine the ideal way to hold the workpiece.

⚠ CAUTION • Use extra caution when working on very small, very large, or irregularly shaped workpieces.

NOTE It is recommended to use the machine guard as shown in the assembly images.



Code	Model	Brand
102273	SOP-E45	 TRUPER®

This product is guaranteed for 1 year against defects in its manufacture, operation and workmanship. To make the warranty valid or purchase parts and components you must present the product in Corregidora 35, Col. Centro, Alc. Cuauhtémoc, CDMX C.P. 06060 or at the establishment where you purchased it. For questions or comments, see www.truper.com or call 800-690-6990. Made in China. Imported by Truper S.A. de C.V. Parque Industrial 1, Parque Industrial Jilotepec, Jilotepec, Edo. de Méx. C.P. 54257



1 YEAR

Date of purchase:



1 AÑO

Fecha de compra:

Este producto está garantizado por 1 año contra defectos de fabricación, funcionamiento y mano de obra. Para hacer válida la garantía o adquirir partes o refacciones, deberá presentar el producto en Corregidora 35, Col. Centro, Alc. Cuauhtémoc, CDMX C.P. 06060 o en el establecimiento donde lo compró. Para dudas o comentarios consulte www.truper.com o llame al 800 018 7873. Made in/Hecho en China. Importado por Truper, S.A. de C.V. Parque Industrial 1, Parque Industrial Jilotepec, Jilotepec, Edo. de Méx. C.P. 54257.



Marca

SOP-E45

Modelo

102273

Código

Presna de ángulo ajustable

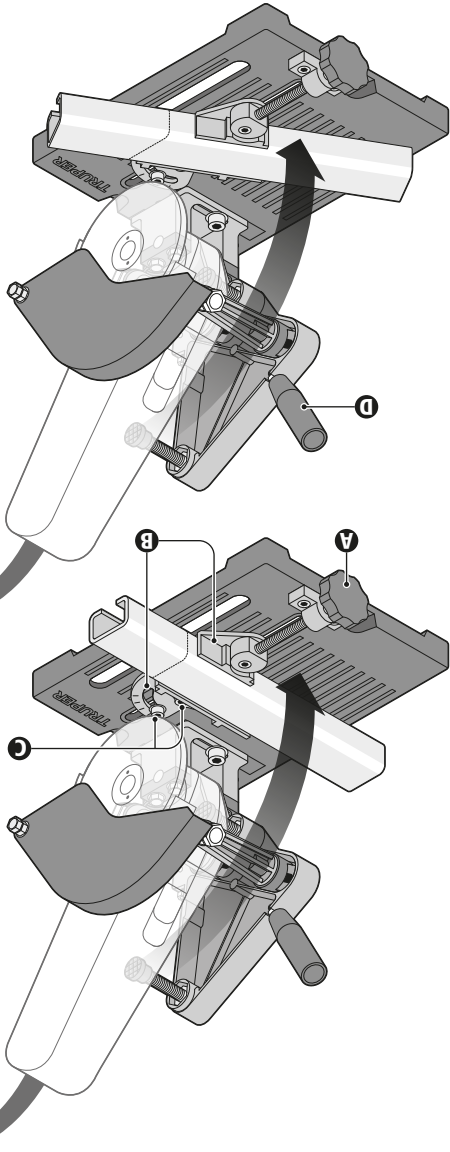
- El soporte nunca debe utilizarse sin que la pieza de trabajo esté debidamente sujeta.
- Para ajustar la presna:
 1. Círe la perilla (A) para abrir la presna.
 2. Coloque la pieza de trabajo entre las mordazas de la presna (B) y luego apriete la perilla para sujetar la pieza de trabajo de forma segura.
 3. Para cambiar el ángulo de la pieza de trabajo afloje los tornillos (C), gire la pieza al ángulo deseado y luego apriete de nuevo los tornillos para fijar el ángulo de la pieza de trabajo.

Corte

- Asegúrese que el disco no esté en contacto con la pieza de trabajo antes de encender la herramienta.
- Conecte y encienda la esmeriladora angular.
- Espere a que el disco alcance su velocidad máxima.
- Utilice la palanca (D) para bajar el cuerpo móvil con un movimiento firme y continuo, cuidando de no golpear o empujar con mucha fuerza la pieza de trabajo con el disco, y así evitar que el disco salga de su rotación lo que provocaría un mal corte o la rotura del disco.
- Una vez que el disco haya entrado en la pieza de trabajo, continúe el corte con un movimiento suave y constante para lograr un corte uniforme y limpio.
- Al terminar el corte levante el cuerpo móvil, apague la esmeriladora y espere a que se detenga el disco por completo antes de revisar la pieza de trabajo.

- **ATENCIÓN** Antes de realizar cualquier corte tome el tiempo necesario para determinar la manera ideal de sujetar la pieza de trabajo.
- **ATENCIÓN** Tenga mayor precaución al trabajar piezas muy pequeñas, muy grandes, o de forma irregular.

NOTA Se recomienda utilizar la guarda de la máquina como se muestra en las imágenes del montaje.



Montaje de la esmeriladora

⚠ ATENCIÓN Asegúrese de que la esmeriladora está desconectada durante el proceso de montaje.

• Fije la esmeriladora angular (A) entre los brazos

• Adecuados para el diámetro de los orificios del cabezal

de la esmeriladora (M6, M8 o M10).

• Una vez ensamblados los tornillos apriete lo suficiente

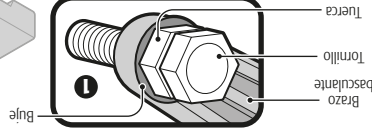
para que la esmeriladora no se mueva libremente.

⚠ ATENCIÓN Asegúrese de colocar la tornillería con

duje como se indica en la imagen 1, ya que solo de esta

forma se logrará obtener el apriete adecuado sobre la

esmeriladora (aplica para tornillería M6 & M8).



• Con ayuda de un desarmador, gire ambos tornillos de

la esmeriladora.

• Ajuste los tornillos de nivelación para asegurar que el

disco de corte quede a 90° de la base. Utilice una

escuadra (E) para realizar este ajuste.

⚠ ATENCIÓN Para asegurarse de que la

esmeriladora esté bien montada, los dos tornillos de

nivelación deben hacer contacto firmemente en el cuerpo

de la esmeriladora.

• Una vez que el disco este ajustado a 90°, apriete los

tornillos del brazo basculante y los tornillos de nivelación

para evitar que la esmeriladora se mueva.

• Con ayuda de la escuadra verifique que el disco (F) esté

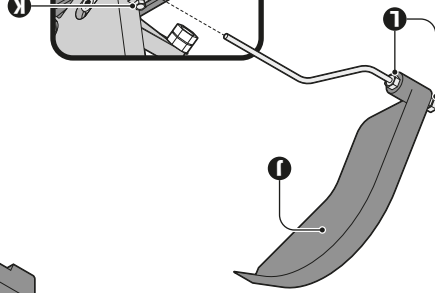
alineado al centro de la ranura (G) de la base de hierro.

• En caso de que el disco haga contacto con la base de

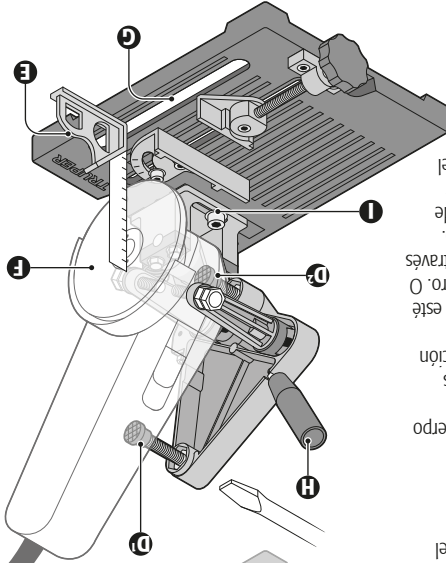
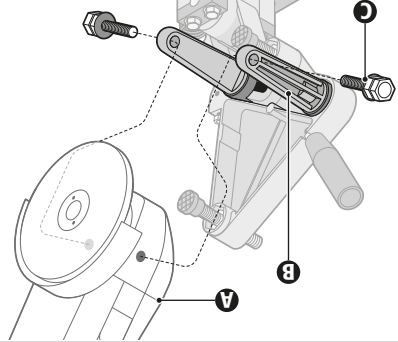
hierro, alíjelo los dos tornillos de el cuerpo móvil (I) y

recórralo hacia la izquierda o a la derecha hasta que el

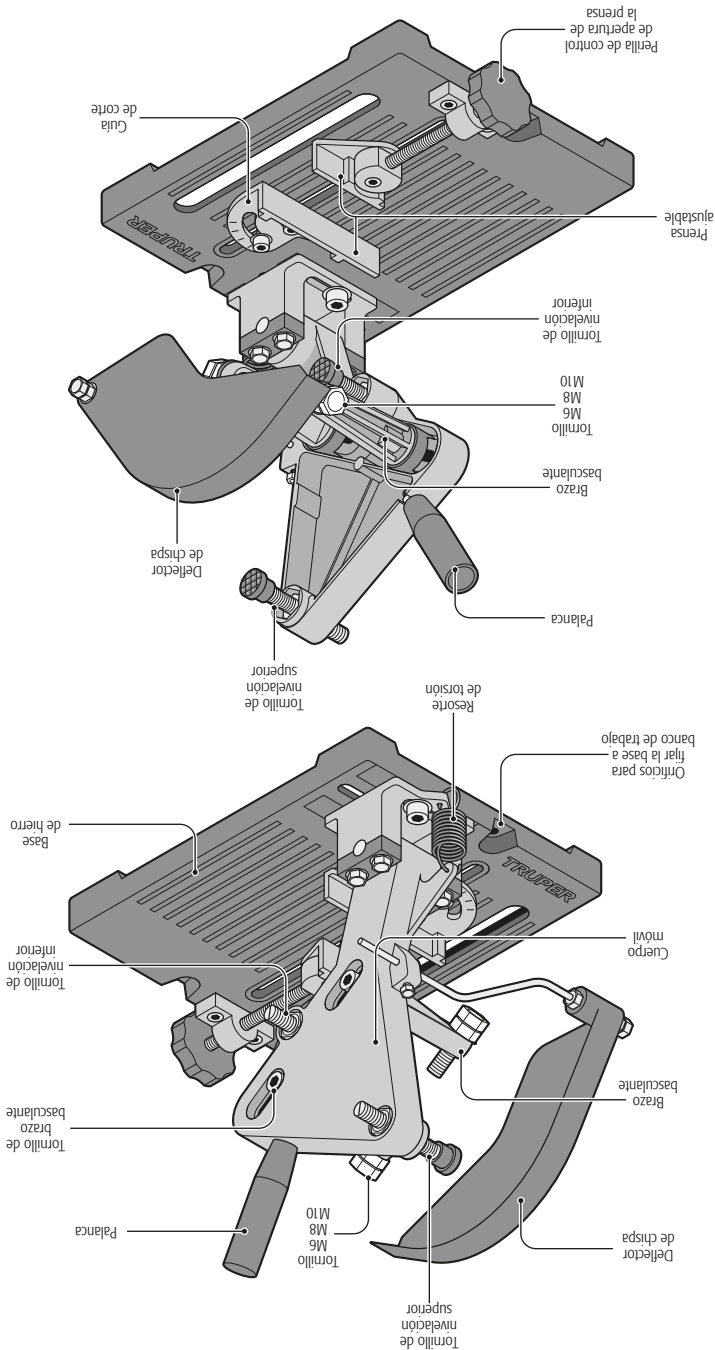
disco quede alineado a la ranura.

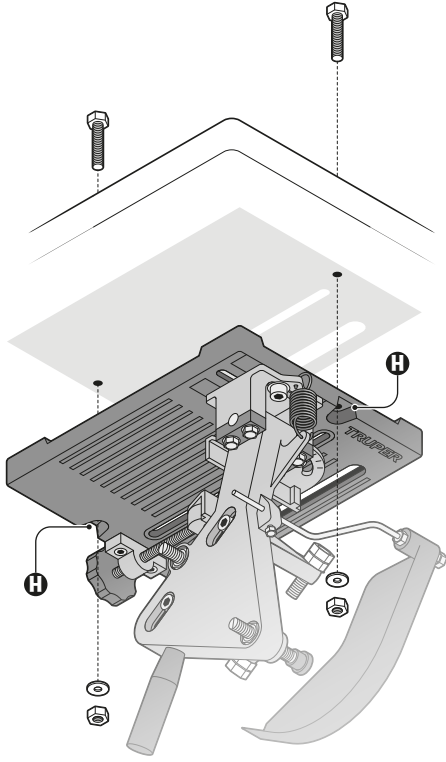


Preparación

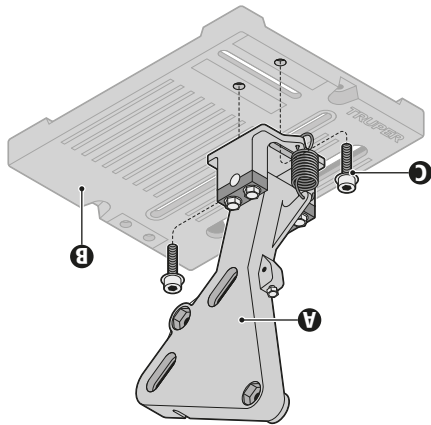
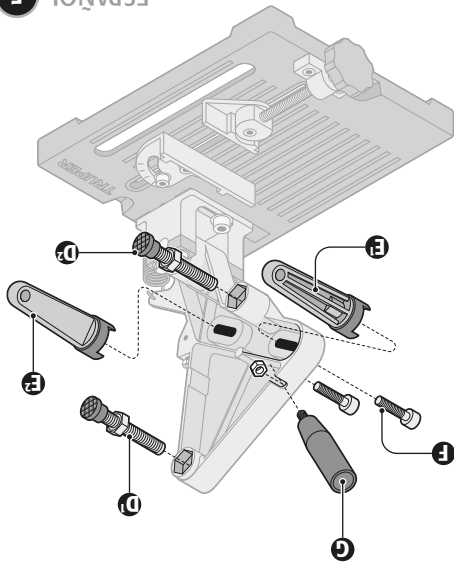


- Coloque el eje del deflector (J) en el orificio posterior del cuerpo móvil y asegúrelo apretando el tornillo (K).
- Para evitar el movimiento del deflector (J) apriete los dos tornillos paralelos (L).
- Conecte la esmeriladora, enciéndala durante unos segundos y apáguela. Compruebe que todos los tornillos, tuercas y pernos del montaje estén apretados.



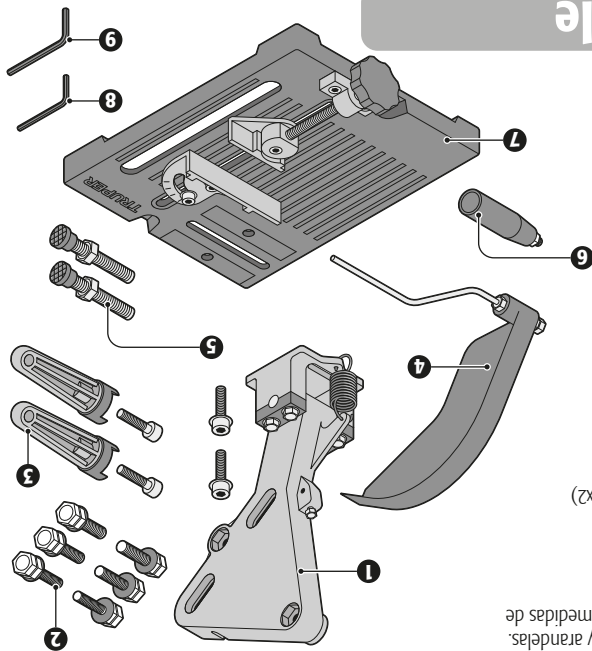


- La base debe fijarse un banco de trabajo estable, sólido fijo, plano y nivelado antes de ponerse en marcha por medio de dos orificios (H) y dos tornillos (no incluidos).
- ▲ **ATENCIÓN** Para determinar el sitio donde se montará la base de hierro del soporte tome en consideración los siguientes puntos:
 - Asegúrese de que haya cerca una toma de corriente adecuada.
 - Si el soporte de la esmeriladora va a ser montado permanentemente en un banco de trabajo, asegúrese de que este tenga una altura adecuada y sea lo suficientemente fuerte y estable como para soportar el peso de la esmeriladora, el soporte y la pieza de trabajo.
 - Tome en cuenta la longitud y la anchura del material que se va a mecanizar, asegúrese de que hay suficiente espacio en cada extremo y alrededor de la máquina, para acomodar la pieza más grande de material que se va a mecanizar con seguridad.
 - Marque con un lápiz los orificios de montaje sobre la superficie del banco de trabajo.
 - Retire la base y realice las dos perforaciones de 5/16" (8 mm) de diámetro en las marcas realizadas.
 - Fije la base a la base de trabajo con pernos de 5/16" (8 mm) de diámetro, tuercas y rondanas planas (no incluidas).
 - Apriete gradualmente cada perno de uno en uno para asentar perfectamente la base del gabinete.



- Fije el cuerpo móvil (A) a la base (B) con los dos tornillos con arandela de cabeza hexagonal de 5 mm (C) y apriete con la llave incluida (9).
- Fije ambos tornillos de nivelación (D) en cada uno de los orificios del cuerpo móvil (El nivelador más largo en la parte superior y el nivelador más corto en la parte inferior).
- Fije los dos brazos basculantes con buje (E) en el cuerpo móvil con los dos tornillos de cabeza hexagonal de 6 mm (F), apriete con la llave incluida (9).
- Fije la palanca (G) en el cuerpo móvil con la arandela y la tuerca suministrada.

Ensamble



1. Cuerpo móvil con un juego de tornillos y arandelas, orificios de esmeriladoras.
2. Juegos de tornillos, buje y tuerca para 5 medidas de

- M6 (x2)
- M8 (x2)
- M10 (x2) (No incluyen buje)
3. Brazos basculantes con buje y tornillos (x2)
4. Deflector de chispa
5. Tornillos de nivelación (x2)
6. Palanca
7. Base de hierro con prensa ajustable.
8. Llave hexagonal de 5 mm
9. Llave hexagonal de 6 mm

Advertencias de Seguridad para uso de soporte para esmeriladora



Generales

- La esmeriladora montada en el soporte está indicada para cortar metales.
- No utilice discos gastados o dañados.
- NUNCA utilice discos de tamaño superior al indicado para la herramienta.
- Utilice guantes para manipular los discos.



Antes de operar la herramienta

- ⚠ ATENCIÓN** • Sujete la pieza de trabajo de manera adecuada para evitar el contacto del cuerpo con el disco de corte, evitar que este se doble o pierda el control de la herramienta o la pieza de trabajo.
- ⚠ ATENCIÓN** • Antes de cada uso revise que la guarda este debidamente colocada. Se recomienda siempre utilizar la guarda de la máquina.
- Asegúrese de que el disco esté debidamente instalado, cerciórese de que no tenga golpes o daños. Si así fuera reemplácelo de inmediato.
- Utilice el soporte de manera que ninguna persona se encuentre en la línea de corte del disco.
- Mantenga el soporte de la esmeriladora en una superficie perfectamente nivelada, en donde haya suficiente espacio para manejar y apoyar apropiadamente la pieza de trabajo. Asegúrese de apretar todos los tornillos y mordazas antes de encender la esmeriladora.

Mientras opera la herramienta

- ⚠ ADVERTENCIA** • Aleje las manos y cualquier otra parte del cuerpo del área de corte y del disco de corte. Al operar la herramienta sostenga el cabezal de corte con firmeza por la palanca para evitar lesiones accidentales y prevenir la pérdida de control.
- ⚠ PELIGRO** • El contacto accidental con un disco de corte que esté girando puede ocasionar lesiones personales de gravedad.
- ⚠ ATENCIÓN** • Nunca realice cortes a manos libres ni con la pieza de trabajo suelta, debe ser asegurada por la prensa de ángulo ajustable.
- Mantenga el cuerpo a un lado del eje de corte, fuera de la trayectoria de las chispas o residuos arrojados por la herramienta.
- ⚠ ATENCIÓN** • No intente retirar material de desecho cuando el disco de corte esté girando.

Después de operar la herramienta

- Asegúrese que el disco se detenga por completo antes de cambiarlo, asegure una pieza de trabajo, cambiar el ángulo de corte o apagar la herramienta.
- Revise periódicamente que todas las tuercas y tornillos estén debidamente apretados.
- Para piezas que sobresalgan de la base apoyelas del lado izquierdo y si se requiere utilice soportes auxiliares.

- ⚠ ADVERTENCIA** • Recuerde que las guardas no lo protegen del disco en movimiento por debajo de la pieza de trabajo, por lo que jamás deberá meter la mano por debajo de ella con la herramienta en marcha.
- ⚠ ADVERTENCIA** • Mantenga SIEMPRE el cable de alimentación alejado del área de corte. El cable de alimentación AWMA debe colgar sobre la pieza de trabajo cuando haga el corte.
- ⚠ ATENCIÓN** • Nunca quite con la mano los residuos acumulados en el disco, utilice un cepillo.
- ⚠ ATENCIÓN** • No intente liberar un disco atascado sin antes apagar y desconectar la herramienta.
- ⚠ ATENCIÓN** • No intente detener el disco con una pieza de madera o con el seguro del eje. Permita que este se detenga libremente después de apagar la esmeriladora.
- ⚠ ATENCIÓN** • Sujétela por las partes aisladas. Si llegara a cortar accidentalmente algún cable de electricidad las partes metálicas conducirán una descarga al operador. De darse el caso apague y desconecte inmediatamente la esmeriladora.

SOP-E45

102273

Soporte para esmeriladora angular

4 1/2" (115 mm)

• Máxima profundidad de corte a 45°: 18 mm x 18 mm | a 90°: 18 mm x 45 mm

• Apertura máxima de prensa

95 mm

• Cortes en ángulo 0° - 45° izquierda

Advertencias generales de seguridad para uso de accesorios para esmeriladora

Mantenga su área de trabajo limpia, ordenada y bien

iluminada.

⚠ ATENCIÓN

Áreas desordenadas y oscuras pueden provocar accidentes.



Mantenga a los niños y a otras personas a una distancia segura mientras utiliza la herramienta.

⚠ ADVERTENCIA

Las distracciones pueden hacerle perder el control y provocar accidentes.



Esté siempre alerta, sea prudente y utilice el sentido común.

⚠ ATENCIÓN

No deje que la familiaridad con el uso de la herramienta lo distraiga mientras la utiliza.

No utilice la herramienta si está cansado, o bajo la influencia de drogas, alcohol o medicamentos.

⚠ PELIGRO

Un momento de distracción mientras utiliza la herramienta puede provocar lesiones personales graves.

Utilice la herramienta con todas sus piezas en su lugar y en buen estado.

⚠ ADVERTENCIA

De no hacerlo se expone a lesiones personales graves.

Asegure y apoye adecuadamente la pieza de trabajo.

⚠ ATENCIÓN

Utilice abrazaderas y una superficie de trabajo estable.

Nunca fuerce la herramienta.

⚠ ATENCIÓN

Trabajar dentro del rango para el que fue diseñada asegura un mejor trabajo y es más seguro.



Guarde la herramienta en un lugar seguro fuera del alcance de los niños.

⚠ ADVERTENCIA

Las herramientas son peligrosas en manos inexpertas.



Utilice la indumentaria adecuada.

⚠ ADVERTENCIA

La ropa suelta, joyas o cabello largo pueden ser atrapados por las piezas móviles.



Mantenga las manos alejadas de las partes giratorias y/o móviles.

⚠ ADVERTENCIA

De no hacerlo se expone a lesiones personales graves como cortes, quemaduras o aplastamiento.



Utilice equipo adecuado de protección personal.

⚠ ATENCIÓN

Utilice protección para los ojos. Mascarilla antipolvo, zapatos de seguridad antideslizantes, casco y protección para los oídos en condiciones adecuadas reducen considerablemente el riesgo de lesiones.



No sobre extienda su campo de acción.

⚠ ATENCIÓN

Un buen apoyo y equilibrio permiten un mejor control de la herramienta en situaciones inesperadas.

Asegure debidamente el accesorio a la herramienta.

⚠ ADVERTENCIA

No utilice los accesorios sin antes asegurarse de que estén debidamente colocados y asegurados. De lo contrario pueden ser lanzados al operador.

Retire cualquier llave de ajuste antes de operar la herramienta.

⚠ ADVERTENCIA

Herramientas adicionales o llaves colocadas en una pieza giratoria de la herramienta puede provocar lesiones personales graves.

Dele mantenimiento a la herramienta y cerciórese que se encuentra en condiciones óptimas antes de utilizarla.

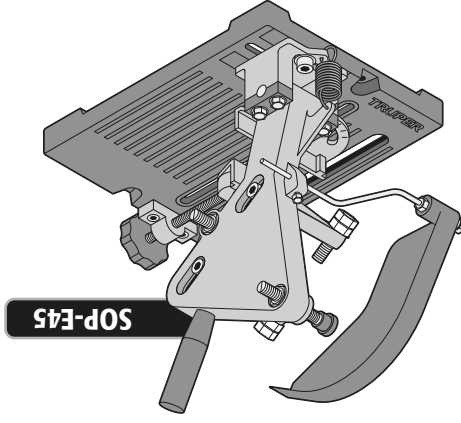
⚠ ATENCIÓN

Revise cuidadosamente sus partes móviles, su alineación y montaje. Hágalo periódicamente. Busque cualquier elemento dañado o pieza que no funcione adecuadamente para su inmediata reparación en un Centro de Servicio Autorizado **TRUPER**.



⚠ ATENCIÓN

Utilice sólo los accesorios o relaciones indicados en este instructivo o certificados por **TRUPER**.



Para poder sacar el máximo provecho de la herramienta, alargar su vida útil, hacer válida la garantía en caso de ser necesario y evitar riesgos o lesiones graves, es fundamental leer este instructivo por completo antes de usar la herramienta.

Guarde este instructivo para futuras referencias. Los gráficos de este instructivo son para referencia, pueden variar del aspecto real de la herramienta.

ATENCIÓN

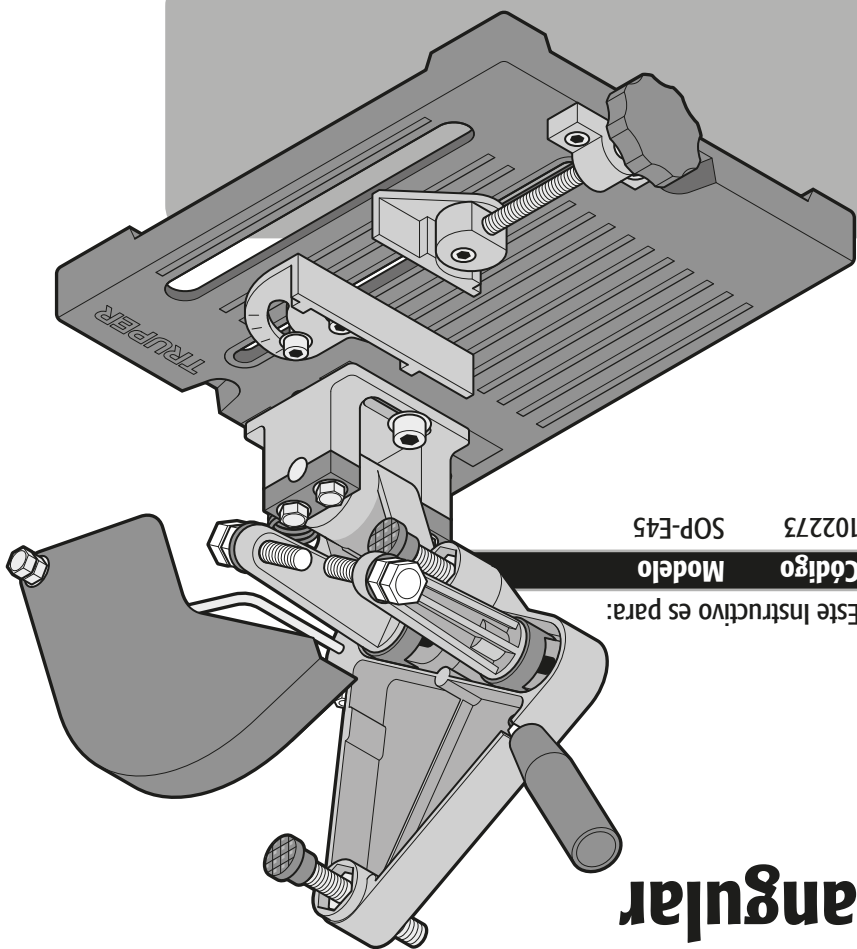
- 3 Especificaciones técnicas
- 3 Advertencias generales de seguridad para uso de esmeriladora
- 4 Advertencias de Seguridad para uso de soportes para esmeriladora
- 5 Listado de partes
- 5 Ensamble
- 7 Partes
- 8 Preparación
- 9 Puesta en marcha
- 10 Póliza de Garantía



Lea este instructivo por completo antes de usar la herramienta.



ATENCIÓN



Este instructivo es para:
Código 102273
Modelo SOP-E45

Instructivo de Soporte para esmeriladora angular

Para esmeriladoras de
4 1/2"
115 mm

TRUPER[®]



ESPAÑOL
ENGLISH